

## Galaktyki 2014

Uroczyste podsumowanie  
wyników sprzedaży energii  
elektrycznej  
i gazu ziemnego

14

## Nie tłumacz się. Działaj

– to motto Ryszarda  
Michałowskiego,  
Dyrektora Biura  
Handlowego PGNiG  
na Region Wałbrzyski

20

# STAWIAMY NA EFEKTYWNOŚĆ

Ruszył Program Poprawy  
Efektywności

4



Stanowisko Krzywanice 3,  
gm. Staroźreby.  
Dokumentowanie szkieletu  
ludzkiego.

Foto: J. Abramów

# ODKRYCIA ARCHEOLOGICZNE NA BUDOWIE GAZOCIĄGU

» Gazociąg Rembelszczyzna–Gustorzyn to jedna z ważniejszych inwestycji realizowanych w ostatnich latach na terenie Polski. Pozwoli ona na przesył zwiększonych ilości gazu do północno-wschodniej części kraju oraz zmianę systemu zasilania Polski centralnej poprzez odwrócenie kierunku strumieni przesyłanego gazu.

**G**azociąg liczy ok. 176 km długości i przebiega przez województwo kujawsko-pomorskie (przez tereny gmin: Brześć Kujawski, Lubanie, Fabianki, Włocławek i Dobrzyń nad Wisłą) oraz województwo mazowieckie (przez tereny gmin: Brudzeń Duży, Stara Biała, Bielsk, Radzanowo, Staroźreby, Dzierżążnia, Płońsk, Załuski, Joniec, Nasielsk, Pomiechówek, Serock, Wieliszew i Nieporęt).

Przedsięwzięcie realizowane jest na zlecenie operatora gazociągów przesyłowych GAZ-SYSTEM S.A., a generalnym wykonawcą robót bu-

dowlanych jest Konsorcjum PGNiG Technologie SA (lider) oraz BSiPG Gazoprojekt SA (członek).

#### MECENAS KULTURY

To właśnie lider Konsorcjum PGNiG Technologie w świetle zapisów umownych przyjęło na siebie rolę mecenasa kultury, finansując badania archeologiczne na całej długości inwestycji. Na podstawie uzgodnień z wojewódzkimi konserwatorami zabytków firma zleciła wykonanie archeologicznych badań powierzchniowych, pełnienie nadzoru archeologicznego nad całą inwestycją oraz przeprowadzenie archeologicznych ba-



Foto: M. Dziób

■ Stanowisko Dziadowo 4, gm. Brześć Kujawski. Widok na teren stanowiska w trakcie prowadzenia badań archeologicznych.



Foto: J. Śliwiński

■ Stanowisko Dzierżążnia 6, gm. Dzierżążnia. Prace podczas eksploracji obiektów nieruchomych.

dań wykopaliskowych. O ile te dwa pierwsze rodzaje badań pełniły rolę swego rodzaju badań rozpoznawczych (dostarczających ograniczonej ilości materiału zabytkowego), o tyle te wymienione jako trzecie pozwoliły odkryć ogromną liczbę zabytków i uzmysłwić osobom niezwiązanym zawodowo z archeologią, jak wiele zabytków (które są przecież podwaliną świadomości historycznej naszego kraju i społeczeństwa) kryje ziemia i jak wielki wkład w ich ratowanie mają firmy finansujące, przy okazji realizowanych inwestycji, badania archeologiczne.

#### POD OKIEM FACHOWCÓW

Archeologiczne badania wykopaliskowe wykonywane były w całości, tak jak w przypadku badań powierzchniowych oraz nadzorów archeologicznych, przez firmę KSAR s.c. Wojciech Słaboń, Anna Stróżewska-Słaboń. W sumie przeprowadzono prace na 85 stanowiskach archeologicznych, które w przeważającej części zostały odkryte dopiero w trakcie badań powierzchniowych i nadzorów archeologicznych,

” W sumie przeprowadzono prace na 85 stanowiskach archeologicznych.



Foto: M. Dziób

■ Stanowisko Kobierniki 6, gm. Stara Biała. Fragment pucharaka z okresu epoki brązu/żelaza (kultura łużycka).

prowadzonych pod kierownictwem mgr. Arkadiusza Wiktora na łącznej powierzchni ok. 1224,07 ara.

Całe badania realizowała kadra specjalistów złożona z kilkunastu naukowców, m.in. archeologów, antropologa oraz archeobotanika, których prace koordynowali Arkadiusz Wiktor oraz Jacek Koj. Badane stanowiska archeologiczne reprezentowane były przede wszystkim przez pozostałości osad zarówno typu stałego, tj. użytkowanych przez wiele sezonów, jak miało to miejsce np. w Dzierżążni, jak i zasiedlanych tylko sezonowo, których przejawem są pozostałości osadnictwa w okolicach Nasielska. Ponadto odkryto także miejsca produkcyjne – jak np. w Grochowalsku, gm. Dobrzyń nad Wisłą – czy pochówków ludzkich – jak w Krzywaniach, gm. Starożreby, oraz w Nieporęcie. Uwagę zwrócić należy także na pozostałości okopów z wojny polsko-bolszewickiej w Dębinkach, gm. Nasielsk.

#### OD PRADZIEJÓW PO XX WIEK

Na stanowiskach archeologicznych odkryto ślady działalności ludzkiej dato-

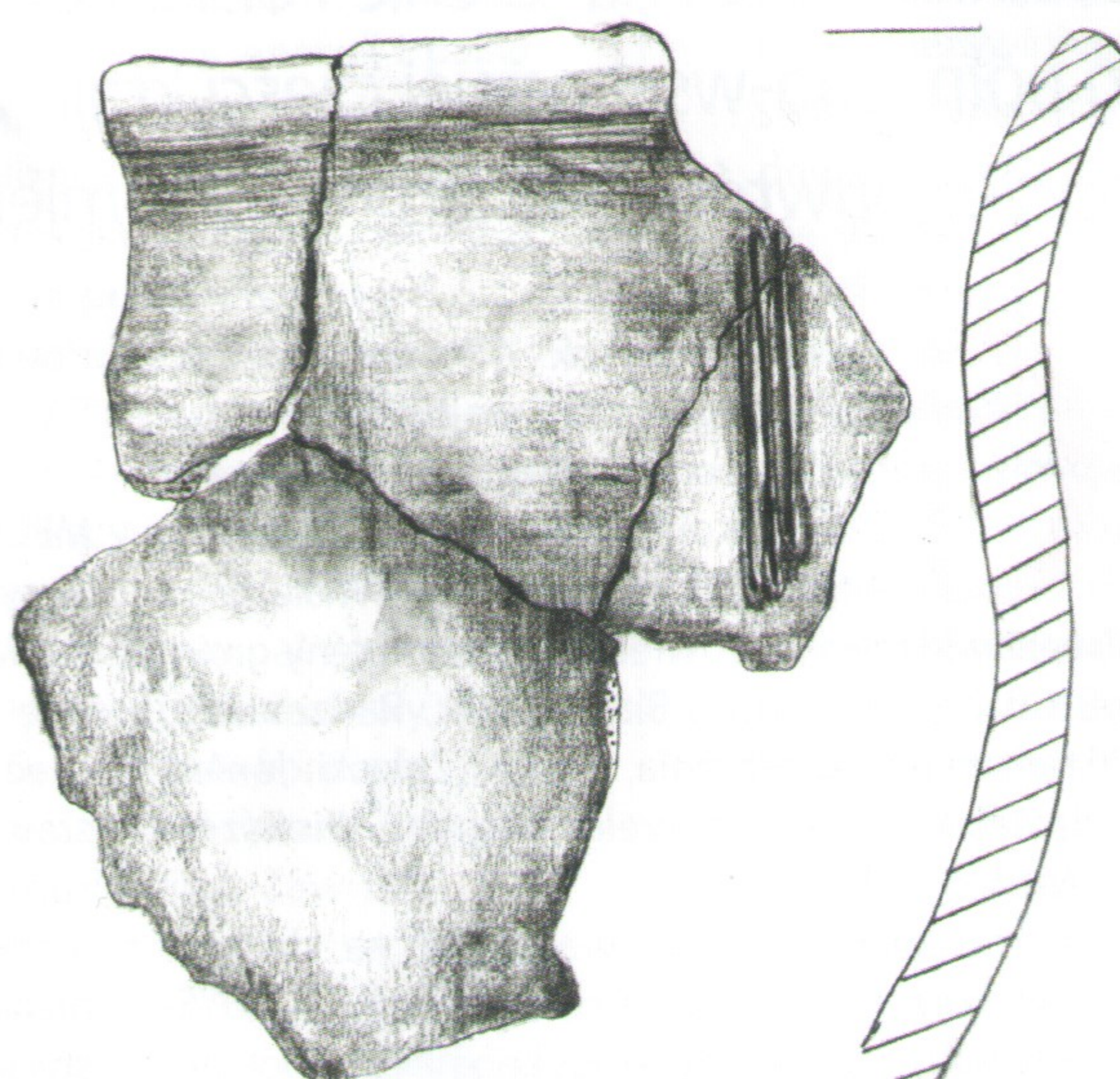
■ Stanowisko Kobierniki 2, gm. Stara Biała. Ceramika naczyniowa z okresu wczesnego średniowiecza, po częściowej rekonstrukcji – wybór zdobień.



Foto: J. Abramów



Foto: J. Abramów



■ Stanowisko Więclawice 13, gm. Brudzeń Duży. Ceramika naczyniowa (wybór) z okresu wczesnego średniowiecza (rys. J. Abramów).



■ Stanowisko Krzywanice 1 – ucho od naczynia ceramicznego z okresu kultury łużyckiej.

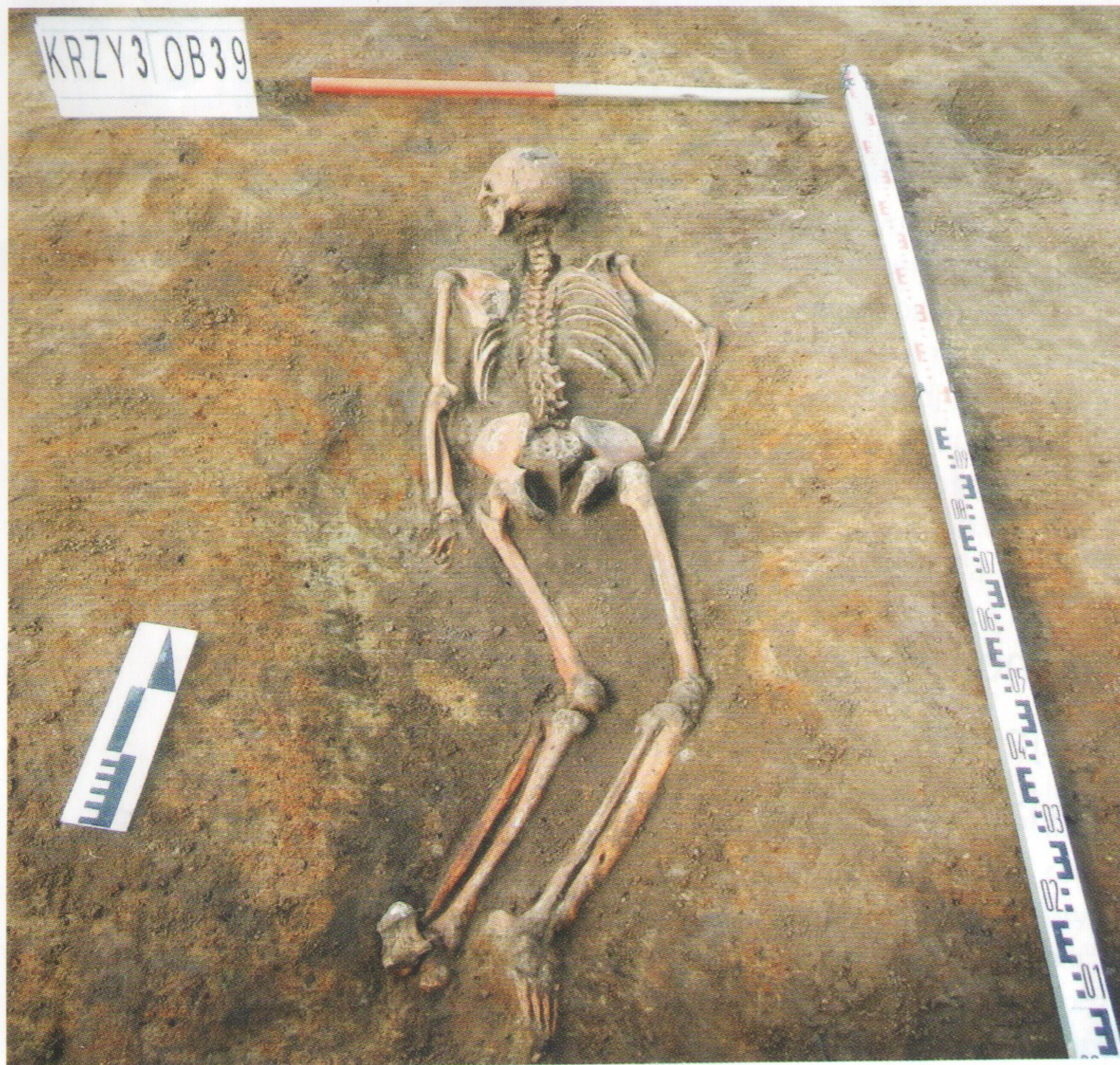


Foto: J. Abramów

■ Stanowisko Krzywanice 3, gm. Staroźreby. Szkielet ludzki po zakończeniu oczyszczania.



Foto: M. Dziób

■ Stanowisko Dziadowo 4, gm. Brześć Kujawski. Ostrogi żelazne z okresu średniowiecza.



Foto: M. Dziób

■ Stanowisko Dziadowo 4, gm. Brześć Kujawski. Przekrój pionowy przez jamę zasobową z okresu średniowiecza.

wane od młodszej epoki kamienia (lata ok. 5200–2300/2220 roku p.n.e.) – poprzez epokę brązu (ok. 2300/2200–700 roku p.n.e.), epokę żelaza (od ok. 700 roku p.n.e. do 600 r. n.e.), wczesne średniowiecze (VI–XII wiek) i późne średniowiecze (XIII–XV wiek), czasy nowożytne (XVI–XIX wiek), wojnę polsko-bolszewicką (lata 1919–1921), II wojnę światową (lata 1939–1945), aż do czasów współczesnych. Najczęściej znajdowanymi zabytkami ruchomymi, a więc przedmiotami przystosowanymi do użytku codziennego przez człowieka, były fragmenty potłuczonych naczyń glinianych, rejestrowane w tysiącach egzemplarzy. Bardzo często też rejestrowano odpadki pokon-

sumpcyjne, tj. kości zwierzęce. Trafiały się jednak także zabytki bardziej spektakularne, jak np.: część uprzęży końskiej, ostrogi, grzebienie kościane, przęśliki tkackie, kamienne rozcieracze czy kamienne płytki szlifierskie. Obok kilku tysięcy zabytków ruchomych odkryto setki zabytków nieruchomych, czyli zagłębionych w ziemię pozostałości po dawnych konstrukcjach, jak np. chatkach naziemnych, półziemiankach, ziemiankach, jamach zasobowych (w których przechowywano pożywienie), jamach produkcyjnych, które używano np. do wędzenia, wyrobu dziegciu czy wypalania ceramiki, innego rodzaju jamach gospodarczych, paleniskach, czyli ogniskach z obstawą kamienną i ogniskach

miejsca używania ognia, ale bez obstawy kamiennej. W chwili obecnej trwają prace nad opracowaniem wyników przeprowadzonych badań. ●

Arkadiusz Wiktor,  
archeolog KSAR s.c.

” Odkryto ślady działalności ludzkiej datowane od młodszej epoki kamienia.